

# Ökänt och ändå okänt: Gottsunda-Valsätra

– en stadsdel i Uppsala

av *Emilie Karlsmo & Christina Thunwall*

SOM KONSTHISTORIKER har vi både en och flera gånger fått bemöta antagandet att det var kyrkan i Gottsunda som vi ägnat så stort intresse genom åren. Ritad av Carl Nyrén och invigd år 1980 fördes den omgående till exempelkartan över en inhemsk postmodernism. Men det var inte kyrkan utan en hel stadsdel som vi – först för oss själva – sökte förstå för att sedan använda och återvända till i full skala i undervisningen.

Gottsunda-Valsätra är Uppsalas största stadsdel. Men samtidigt som stadsdelen är 13 000 människors vardag, är den okänd mark för de flesta uppsalabor. Detta är visserligen något som Gottsunda-Valsätra delar med andra ytterstadsområden – här ”hamnar” inte den flanerande på sin promenad, utan det krävs ett ärende för att ta sig hit. Men samtidigt som stadsdelen är främmande, är den också *ökänd*. För många är säkerligen Gottsunda liktydigt med miljonprogram, betong och storskalig arkitektur, kanske också med problem.

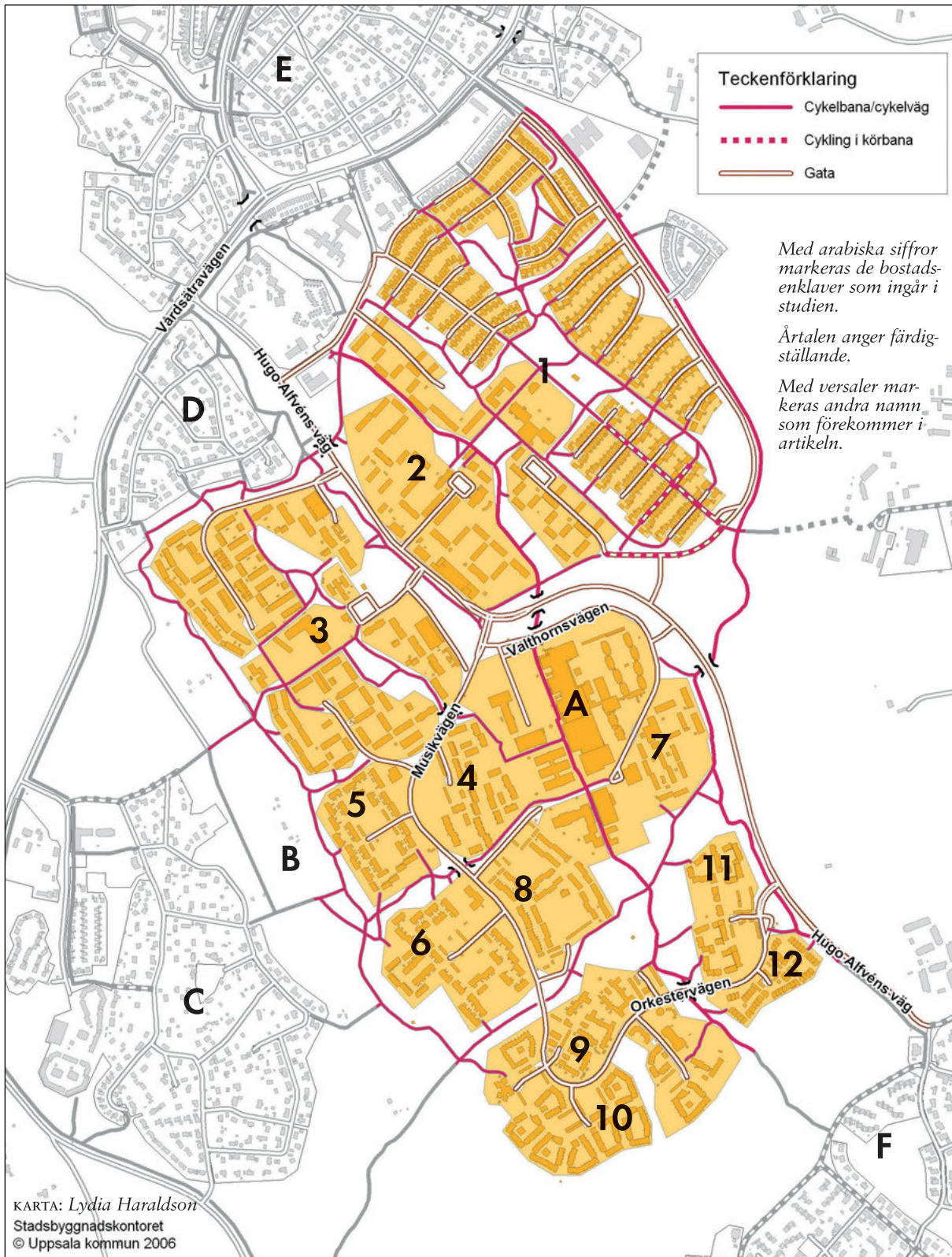
Under flera års tid har Gottsunda-Valsättras bebyggelsehistoria figurerat i vår undervisning i konstvetenskap vid Uppsala universitet dels på grundläggande nivå som exempel på 1900-talets arkitekturhistoria, dels i en tvärvetenskaplig fördjupningskurs inom historisk-filosofiska fakultetens magisterprogram med titeln *Folkhemmet och sedan?* Vi har hållit föreläsningar och lett exkursioner; låtit stadsdelen tjäna som utgångspunkt vid textseminarier, hållit mera populärvetenskapliga föredrag. Upprinnelsen var att vi själva ville bekanta oss med ett område som vi inte visste så mycket om. Att det var en viktig del av det ständigt växande Uppsala kände vi till, liksom att det tidvis haft dåligt anseende. Vi ville pröva den kunskapsmassa

om miljonprogrammet som vuxit fram de senaste åren på ett konkret exempel. I vår undervisande vardag är närheten till verkligheten en tillgång. På samma vis som analysövningen med fördel kan förläggas till domkyrkan, ville vi kunna presentera och granska ett modernt bostadsområde.

Valet av Gottsunda/Valsätra skulle visa sig vara en pedagogisk fullträff. I stadsdelen finns miljonprogrammets blandning av hustyper. En tredjedel av det tioåriga projektet, som ju innebar att det byggdes 100 000 bostäder om året, uppfördes som småhus och radhus, lika många i låga flerfamiljshus. Den sista tredjedelen finns i högre hus, vanligen fyra till åtta våningar höga.<sup>1</sup> Då miljonprogrammet avslutades år 1974 hade bostadsbristen ersatts av överskott på lägenheter och en massiv kritik riktades mot satsningen. Istället inleddes nu ett omfattande småhusbyggande, så också i uppsalaregionen. Men just i Gottsunda-Valsätra fortsatte byggandet av flerbostadshus. I Uppsala, tycks det, räcker bostäderna aldrig till. Genom stadsdelens ”årsringar” kan man följa planering och byggande under en räkka av år: förändrade omständigheter och skiftande ideal kan avläsas.

Utrymmet medger inte någon uttömmande presentation av Gottsunda-Valsätra. I rundvandringen som följer stannar vi till lite längre endast vid några få utvalda områden. Syftet i det följande är av mera pedagogisk och ämneskritisk art. Vi vill föra ett resonemang om hur ett bestämt exempel, i full skala, kan användas, i historieskrivning, undervisning och folkbildande verksamhet. Hur *förmedlar* man ett stadsdelslandskap i form av mark, hus och vägar? Och hur låter sig mera generella analyser och modeller tillämpas på det lokala? Vi menar

## Det moderna Gottsunda-Valsättras beståndsdelar



att det är av central betydelse att de här årens bostadsbyggande behandlas lika "rättfram" som när man inom konst- och arkitekturhistoria tar upp den långsamt växande förindustriella staden, stenstaden eller för den delen 1940-och 50-talens folkhemsbyggande. Att sätta in miljön i dess historiska och estetiska sammanhang, att lyfta fram karaktäristiska drag i husens gestaltning och gruppering liksom i utemiljöns utformning, och att ägna intresse åt bostädernas planer och standard borde vara det givna tillvägagångssättet också när man ägnar sig åt epoker och bebyggelse som ännu inte "hallstämplat".<sup>2</sup>

## Gottsunda-Valsätra

Gottsunda-Valsätra ligger en dryg halvmil från Uppsalas stadskärna på mark som tidigare hörde till Bondkyrko församling, inkorporerad med sta-

FIGUR 1: *Det moderna Gottsunda-Valsätra. Teckenförklaringar till kartan.*

- I. Valsätra, självägda villor byggda 1968–1970
2. Södra Valsätra, hyresbostäder i tre- och sexvåningshus, 1969–1971
3. Norra Gottsunda, hyresbostäder i tre- och sjuvåningshus samt radhus, 1970–1974
4. Valthornet, hyresbostäder i två, tre och fyra våningar samt radhus, 1976–78
5. Musikern, hyresbostäder i två våningar och radhus, 1976–78
6. Sopranen, hyresbostäder i två våningar och radhus, 1976–78
7. Fiolbacken, bostadsrätter i två- och sexvåningshus, 1976
8. Serenaden, bostadsrätter i tvåvåningshus, lägenheter och radhus, 1975–1977
9. Stråken, bostadsrätter i två- till femvåningshus, 1980–81
10. Dirigenten och Flöjten, hyresrätter + ett fåtal bostadsrätter, två till fyra våningar, 1981–1982
- II. Cellisten, bostadsrätter i två- till femvåningshus, 1981
12. Gitarren, självägda radhus, två våningar, 1980
- A Gottsunda Centrum med service- och pensionärlägenheter, invigt 1974. Centrums utbyggnad pågick en bit in på 1980-talet
- B Gottsundagipen. Öppet rekreationsområde mellan Södra Gottsunda och det moderna Gottsunda-Valsätra
- C Södra Gottsunda. Bebyggt med fritidshus på 1920-talet. Förtätat och nybebyggt med stora villor sedan 1990
- D Norra Gottsundas villaområde. Bebyggt med småhus på 1920-talet. Förtätat med villor på 1970-talet
- E Stadsdelen Norby
- F Stadsdelen Sunnersta

den 1947. Med sina idag drygt 13 000 invånare har stadsdelen en befolkning något större än Uppsalas innerstad.<sup>3</sup>

Huvudparten av byggnaderna i Gottsunda-Valsätra kom till under den korta tiden 1967–1983. Som i alla ytterområden innehåller de framför allt bostäder. Totalt rör det sig om drygt 5 000<sup>4</sup>, fördelade på 13 grupper – *enklaver*. Den först byggda, i nordost, består av omkring 400 friliggande villor, de övriga innehåller flerbostadshus och radhus. De enklaver som uppfördes åren 1967–74, inom ramen för miljonprogrammet, har ett stort antal bostäder, från 400 till som mest 1 400. Åren 1975–1983 byggdes färre bostäder, från 200–300 ner till 50 i varje enklav. Anders Diös svarade för de självägda villorna och den allmännyttiga bostadsstiftelsen Uppsalahem producerade de många hyreslägenheterna. Från 1975 byggdes också bostadsrättslägenheter av HSB och Riksbyggen. För den sista enklaven, de självägda radhusen i området Gitarren, återkom Diös som byggherre.

Det moderna Gottsunda-Valsätra upptar en yta på ca 2,3 x 1,5 km. Valsättras villor och radhus, Södra Valsättras hyreshus och Gottsunda Centrum ligger på tämligen flack mark. I villaområdet skapar nya trädplanteringar utefter säckgatorna visuella avgränsningar som inte fanns i det tidigare odlingslandskapet. För övrigt ger den starkt kuperade marken med sina kvarlämnade träd och buskar omväxling och skiljer enklaverna från varandra. Samtidigt som terrängen och vegetationen skapar en omfattande rumslighet bidrar den till att det är svårt att uppfatta mer än ett område i taget och att hitta mellan dem.

## En vandring i stadsdelen<sup>5</sup>

Den som besöker Gottsunda-Valsätra kommer oftast först till Gottsunda centrum. De först byggda enklaverna, småhusområdet och flerfamiljshuset i Södra Valsätra, ligger i nära anslutning till centrum. Väster om Hugo Alfvéns väg, uppe på höjden, ligger enklaven Norra Gottsunda. Här gör vi vårt första stopp – området är representativt såväl för bilden av miljonprogrammet som genom sitt verkliga, blandade innehåll, och därför extra intressant.



FIGUR 2: Den första etappen i det moderna Gottsunda-Valsätra utgörs av villor, grupperade i fyra områden om vardera hundra småhus. De byggdes åren 1967–1970 med Anders Diös som byggherre. De många korta säckgatorna slutar alla i en vändplan. Husen ligger tätt på små tomter och till vart och ett hör ett eget garage. Varje del har sin utformning och standard, fasaderna är klädda med tegel, vit puts, plåt- eller träpanel. Taken är dels platta och papptäckta, dels som här sadeltak med tegelpannor. FOTO: Christina Thunwall 2003.

### Norra Gottsunda

Allmännyttiga Uppsalahem var byggherre till Norra Gottsunda. Arkitekten hette Sven Jonsson och det uppfördes 1970–1974.<sup>6</sup> Närmast vägen och den branta stigningen radar elva sjuvåningshus upp sig som en vägg mot den steniga och obebyggda Stenhammarsparken och de lägre trevåningshusen. Alla är egentligen lamellhus – friliggande, avlånga huskroppar med två eller flera trapphus. De höga (fem våningar eller mer) brukar kallas skivhus medan de låga kallas lamellhus.<sup>7</sup> Längst i väster ligger längor med radhuslägenheter. Parkeringsdäck i två våningar är utplacerade på flera håll inom området. Terrängens stora nivåkillnader ger ett mycket varierat intryck. På kartan är det tydligt att husen är vinkelrätt utlagda – det uppfattar man knappast när man rör sig på marken. Sparade träd, mest tallar, bildar avskiljande kulisser mellan hus och husgrupper.

Skivhusen har sju våningar och är källarlösa.<sup>8</sup> Bottenvåningen är klädd i brunt fasadtegel men fasaderna domineras av lodräta band av gult tegel balanserade av fönsterbröstningarnas och balkong-

räckenas horisontaler i brun korrugerad plåt. Gult och rött tegel är för övrigt det vanligaste fasadmaterialet i miljonprogrammets hus.<sup>9</sup> De utskjutande trapphusen är klädda med kakel och tillsammans med balkongerna och fasadelementen ger de accenter åt den storskaliga och tämligen enformiga bebyggelsen. Från början hade skivhusen ingen markerad avslutning upptill utan tegelbanden fortsatte ända upp. Trapphusens utformning låter balkongerna ligga i liv med fasaden. Balkongens frikostiga mått ger ett vindsyddat hörn, men bidrar samtidigt till att vardagsrummet innanför blir ganska mörkt.

Miljonprogrammets vanligaste lägenhet var trerummaren;<sup>10</sup> av de 668 lägenheterna i Norra Gottsundas skivhus var hälften på tre rum och kök. Låt oss se på en sådan. Den har knappt 75 kvadratmeters golvyta men är ytterst funktionell med många kvaliteter.<sup>11</sup> Den är genomgående och har balkong. Alla rum nås från hallen, det neutrala utrymmet. Inget rum är alltså genomgångsrum – något som senare blivit rätt vanligt i mindre välstuderade lägenhetsplaner. Lägenheten är djup, men



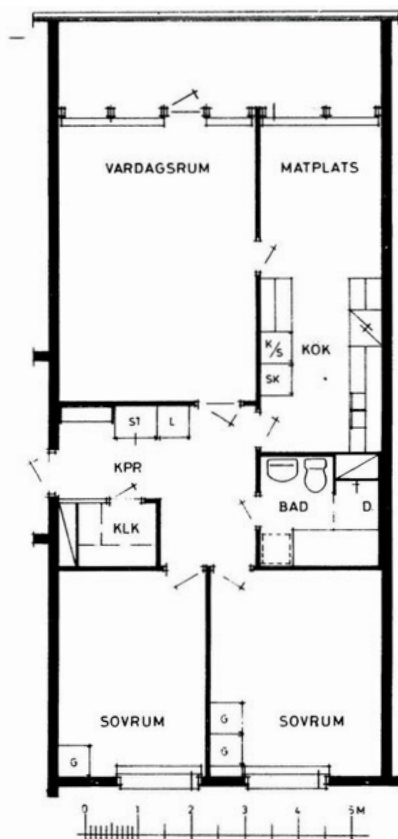
FIGUR 3: Inflyttningen i allmännyttiga Uppsalabems Norra Gottsunda inleddes 1970. Husen är ritade av Sven Jonsson. Här ett av de elva sjuvånings skivhusen i gult tegel. Bottenvåningen är klädd i brunt tegel och bruna balkongfronter utgör kontrasterande accenter. Våningshöjden var den maximala för att det skulle räcka med en hiss per trapphus.  
FOTO: Emilie Karlsmo 2001.

FIGUR 4: I Norra Gottsundas skivhus dominerar trerums-lägenheterna över tvåor och fyror. Här en vanlig plantyp som också förekommer i låghusen liksom i Södra Val-sättras skivhus, ritade av samma arkitekt, Sven Jonsson. Ytan på 74,6 kvm är ytterst funktionellt disponerad med många kvaliteter. Den är genomgående med balkong och alla rum nås från hallen, det neutrala utrymmet. Lägenhetens relativa djup balanseras genom att badrum, kapprum och klädkammare placeras i planens mörka mitt. Köket är ett s.k. parallellkök med rymlig matplats. De båda sovrummen kan möbleras på flera olika sätt.

genom att placera badrum, kapprum och klädkammare i mitten har de negativa effekterna av det till stor del undvikits. Köket är ett s.k. parallellkök, med en väl utrustad smal köksdel och en bredare matplats framme vid fönstret. I de båda sovrummen kan sängarna ställas på flera olika sätt.

De tre våningar höga lamellhusen i rött tegel grupperas kring stora öppna gårdar. Fasaderna kännetecknas av en tidstypisk repetitiv rytm: tvåluftsfönster, vädringsdel, träpanel. Den sistnämnda är målad i grått och ger entréerna en vertikal accentuering. Till skillnad från de gula tegelhusen är balkongerna här utskjutande och består av vita betongelement med fronter i vit plåt (se omslagsbilden). Marklägenheterna har antingen balkong eller uteplats. Tvättstugor och garage är inrymda i separata byggnader. Lägenheterna är företrädesvis genomgående, ofta två lägenheter per trappplan. Respektive lägenhetsförråd nås från en dörr i det egna trapphuset. Ett mindre uteförråd finns också på balkongen.

Längst ut i väster, närmast snårskogen mot den stora öppna Gottsundagipen, ligger ett sextiotal hyresradhus på fem rum och kök (fig. 5). De följer den lätt ojämna skogskanten och har mycket saklig och enkel utformning med platta tak och slutna entréfasader. De är klädda med gult fasadtegel och brun träpanel. Åt baksidan finns både altan och balkong. Den lilla planteringen framför entrén har lågt staket och grind. På bottenvåningen finns, som brukligt i tidens radhus, kök och vardagsrum, på övervåningen fyra mindre rum.





FIGUR 5: I Norra Gottsunda uppfördes också 60 hyresradhus om fem rum och kök. Byggnadsvolymernas skarpa vinklar och de svagt sluttande pulpettaken bildar en skärm mot buskskogen som avslutar enklaven västerut. FOTO: Emilie Karlsmo 2001.

### *Centrumanläggningen – stadsdelens mötesplats betjänar hela sydvästra Uppsala*

I takt med att Norra Gottsunda stod klart, färdigställes också Gottsunda Centrum. Det invigdes under högtidliga former av finansminister Gunnar Sträng i november 1974. Centrum hade behandlats i en särskild del av Uppsalas Generalplan 69. Vid den här tiden räknade politiker och planerare med en befolkning på 25 000 personer i Gottsunda år 1980.<sup>12</sup> Redan i mitten av 1970-talet var man dock på det klara med att 13 000 invånare vore ett mer realistiskt mål; så blev det ju också. Oavsett invånarantalet var dock meningen att centrumanläggningen skulle bli stor – den skulle inte bara betjäna de boende i Gottsunda-Valsätra, utan också angränsande stadsdelar. Eller uttryckt på ett annat sätt: befolkningen i hela sydvästra Uppsala fick utgöra underlag för centrumanläggningen.

Den 300 meter långa centrumbyggnaden, orienterad i norr-söder och huvudsakligen en våning hög är belägen på ett öppet och plant område.<sup>13</sup> I början var fasaderna klädda med ohyvlad, stående locklistpanel i blå färg och de hade solskärmar av röd korrugerad plåt. Vid 1990-talets mitt ersattes panelen av ljus tegel och plåtmarkiserna försvann, och senare har också glasade lanterniner tillkommit.<sup>14</sup>

I skrivande stund pågår en ny ombyggnad.

Centrums absoluta förutsättning, parkeringen med 450 gratisplatser, breder ut sig väster om centrumkomplexet. En del av anläggningen är avdelad för handel, matställen och tjänster, den andra, längst i söder, inrymmer lokaler för kultur och sport såsom biblioteksfilial, teater, fritidsgård och sim- och sporthall. Centrumlängan kan liknas vid ett inverterat stadskvarter. Innegatan vidgas här och där till små öppna platser. En tvärgående länga mitt i den avlånga byggnaden leder till landstingets byggnad med vårdcentral och folktandvård. Härifrån når man också inomhus fram till tio femvåningsbyggnader omedelbart öster om centrum med servicebostäder och äldreboenden. I anslutning till centrum finns också kyrkan, kontorshus, två skolor och ett daghem.

Nu har vi bekantat oss med några av förortens mest typiska beståndsdelar, skivhus, lägre hus i rött eller gult fasadtegel, en jätteparkering och ett innehållsrikt centrum. Vi befinner oss i ett område präglad av grannskapstänkande.

### *Samhällsplanering för bilar och barnfamiljer*

Ett grannskap är avskilt från staden, antingen genom natur eller trafikleder. Grannskapet har

gärna en skola som dimensionerande element – det är med andra ord planerat för en befolkning som innehåller så många barn som fyller en skola, vanligtvis en låg- och mellanstadieskola, och andra gemensamhetsanläggningar. Det kan röra sig om 5000 personer och kanske 2000 lägenheter.<sup>15</sup> Gottsunda-Valsätra tänktes från början byggas upp som tre grannskapsenheter, var och en med sin låg- och mellanstadieskola.<sup>16</sup> I en tidigare fas var det tänkt att det utöver centrum skulle finnas enklare livsmedelsaffärer på gångavstånd utspridda i stadsdelen men genom att Gottsunda Centrum kom till förrycktes hela grannskapsidén.

Sociologerna Mats Franzén och Eva Sandstedt tog i sin nu klassiska avhandling i sociologi från 1981 upp frågan om bostadsbyggandets politiska och stadsplanemässiga aspekter.<sup>17</sup> De visade övertygande att 1960-talets byggande hade sina rötter i principer som formulerades i idén om grannskap på 1940-talet och tidigare, tankar om hur bostadsområdet – på behörigt avstånd från staden – kunde främja mänskliga relationer och gemenskap med inte minst den hemanterande kvinnan som viktig faktor; en annan var utformandet av kollektiva mötesplatser. Den stora skillnaden 40- och 60-talen emellan var, utöver kvinnans nya roll på arbetsmarknaden, att bostadshusen växte i storlek och att

biltrafiken svällde. Därmed blev också planeringen mera storskalig.

Arkitekten Anna-Johanna Klasander har på 2000-talet delvis fortsatt i Franzéns och Sandstedts spår, och är uppfriskande konstruktiv när det gäller vad man kan göra med det befintliga.<sup>18</sup> Utgångspunkten är att förorterna med sina grannskapsenheter är livsmiljö för en stor del av befolkningen. I sin analys av de arkitektoniska och framför allt de stadsbyggnadsmässiga uttrycken liknar hon de olika beståndsdelarna vid grammatikens *satsdelar*. Stadsvävens grundläggande element: gatan, byggnaden och den öppna ytan är visserligen desamma i förorten, skriver Klasander, men bara på en abstrakt nivå – de fungerar inte så bra vid konkreta jämförelser.<sup>19</sup> Vagnätets trädstruktur är betydligt mer svårslät än den gamla stadens rutnät och de öppna ytorna motsvaras i en förort som Gottsunda-Valsätra av naturmark, ofta bevuxen både med buskar och träd och är därmed allt annat än öppen. Klasander talar tidsenligt om *läsbarhet*, om att kunna få vinkar om vad som kan förväntas av ett stadsparti. Detta är inte minst viktigt för den som besöker en plats för första gången. Den som bor eller arbetar på en plats blir van, tillägnar sig den och vet genom erfarenhet, behöver inte gissa och ana eller känna sig osäker. Men första gången

FIGUR 6: Gottsunda Centrums absoluta förutsättning är parkeringen med 450 gratisplatser. Den ursprungligen 300 meter långa anläggningen har byggts ut och förändrats flera gånger sedan tillkomsten 1974. Den från början rätt enkla arkitekturen har gjorts ljusare och mer omväxlande med lanterniner, överglasningar och markerade entréer. På så sätt liknar den centrumanläggningar från senare år. FOTO: Christina Thunwall 2003.



betyder det mycket hur ett område är planerat. Förhållandet mellan entréer och gångvägar – vad man kan sluta sig till genom placeringen av olika element – är exempel på det. Så kan det vara förvirrande om entrédörrarna ser ut som dörrarna till förråd eller soprum.

Något måste här också sägas om trafikförbindelserna. Med tanke på sin storlek och trots närheten till Dag Hammarskjölds väg har Gottsunda-Valsätra alltid haft, och har fortfarande, dåliga vägförbindelser med övriga Uppsala. Kungsängsleden som förbinder de sydvästra stadsdelarna med industriområdet öster om Fyrisån blev dock verklighet 1982.<sup>20</sup> Men en bra bilväg mellan Ultuna och Gottsunda saknas alltså. De viktiga infarterna till Gottsunda kommer från Vårdsätravägen. Värt att notera är att de gamla stugområdena från 1920-talet som utvecklats till välmående villaområden inte knutits ihop med de moderna bostadsområdenas trafiksystem. De har alltså Vårdsätravägen som sin enda förbindelse med Gottsunda Centrum, Uppsala och omvärlden.

### *Miljonprogrammets avslutande: kritik och outhyrda lägenheter*

Det intensiva byggandet av nya stadsdelar väckte också en massiv kritik. Så här i efterhand framstår tydligt medias makt och inflytande. Övertygelsen om den problematiska förorten, menar vissa, säger mera om förväntan än om verkligheten.<sup>21</sup> De negativa rösterna kom främst utifrån med *anonymitet*, *omänsklig storskalighet* och *passivitet* som ledord. I den mån mera positivt klingande ord yttrades av de boende, kunde detta uppfattas som uttryck för den lilla människans förmåga till anpassning.<sup>22</sup> Miljonprogrammet genomfördes med stor effektivitet, de sista åren kom många nyproducerade lägenheter att stå outhyrda långa tider, något som ytterligare spädde på kritiken. Den ekonomiska uppgången under hela efterkrigstiden hade stegrat befolkningsprognoserna och därmed det beräknade bostadsbehovet i landets kommuner. Också i Uppsala hade ju antalet invånare i exempelvis Gottsunda-Valsätra kraftigt överskattats. När efterkrigstidens långa högkonjunktur nu gick mot sitt slut fick de höga siffrorna skrivas ner. Från 1970-talet och framåt bidrog vidare devalveringen, möjligheten att skriva av lån, och inte minst det förhållande att allt fler hushåll hade två inkomster till att

allt fler fick möjlighet att bo i eget hus – för övrigt den boendeform som i Sverige alltid har värderats högst. Just så avslutades också miljonprogrammet, med ett intensivt byggande av småhus.<sup>23</sup>

Hur mycket man än de senaste årtiondena har velat ändra på sakernas tillstånd så är inte förorten stad – och kan inte heller bli det – den är något helt annat. Det byggande som tog vid efter miljonprogrammet har dock annan karaktär och skala.

### *Också i Gottsunda-Valsätra märks de nya idealen*

De enklaver som byggdes efter 1974 i Gottsunda-Valsätra innehåller som redan nämnts mycket färre lägenheter. Hushöjden överstiger till en början inte två våningar och det blir vanligt att varje bostad har egen ingång. Likaså finns en ännu tydligare strävan än tidigare att anpassa bebyggelsen till terrängen och att behålla den ursprungliga vegetationen; stor omsorg är också lagd på utemiljön. Husen ligger tätt. Fasadmaterialen är varierade, starkt lutande sadeltak är vanliga. Balkonger och förråd används för att skapa omväxling, rumslighet och avskildhet lägenheterna emellan.

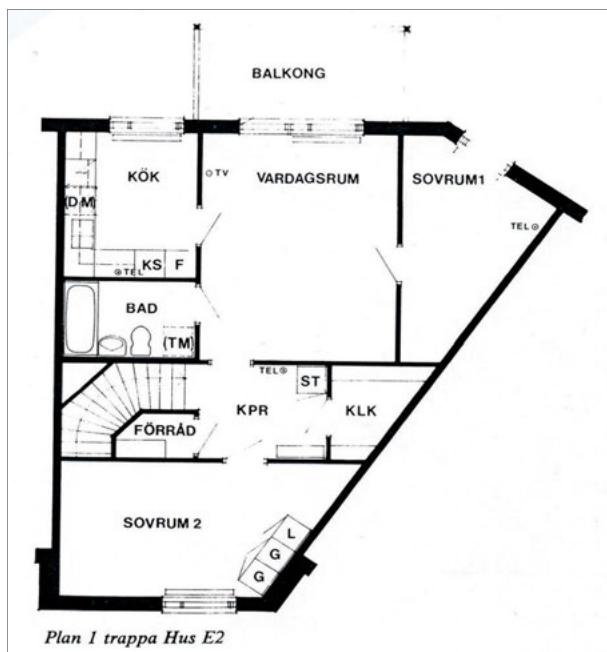
En nyhet är att det nu byggs bostadsrättslägenheter i HSB:s och Riksbyggens regi. HSB Uppsala blickar tillbaka på sin insats i samband med sitt 60-årsjubileum och framhåller att det krävde visst mod att bygga i Gottsunda och att de bidragit till att höja statusen för stadsdelen.<sup>24</sup> De tre områdena Fiolbacken, Serenaden och Stråken (med tillsammans 560 lägenheter) har mycket olika karaktär men är faktiskt alla ritade av J. Knautz på HSB:s arkitektkontor. Fiolbacken är stramt modernistiskt, Serenaden pittoreskt och gyttrigt medan Stråken från 1980–81 innehåller bebyggelse med skulptural och expressiv verkan som förstärks av huskropparnas olika höjd. Fasaderna har olika material i starka färger: plåt, betong och trä i vitt, orange och grönt. De högre husen har stora balkonger och högst upp terrasser; de lägsta husen har loftgångar och det finns minst en balkong eller uteplats per lägenhet.

Uppsalahem fortsatte att producera bostäder i Gottsunda också efter 1974. I Dirigenten och Flöjten, från 1981–1982, tillämpades ett nytt planmönster, småskaligt och svårt att överblicka. 1,5–2,5-våningshus samt fem fyrvånings punkthus innehåller allt som allt 382 lägenheter grupperade kring tio trånga gårdar där mycket av ursprunglig





FIGUR 7: I Gottsunda fortsatte byggandet av flerfamiljshus efter miljonprogrammets avslutande 1974. Denna bebyggelse har en annan och mindre skala. Husens utformning är, som detta exempel från kv Dirigenten visar, rikt varierad. Runt den tämligen trånga gården växlar antalet våningar mellan en och tre. De branta takfallen är tillbaka. Varje lägenhet har egen entré, och genom en liten förplats är den privata zonen markerad. Matell arkitekter ab genom Pertti Bengtsson och Robert Martin 1981–1982. FOTO: Emilie Karlsmo 2001.



FIGUR 8: Trerumslägenhet på 72,1 kvm i kv Dirigenten. Jämförd med trerummaren från Norra Gottsunda (fig. 4) gör denna plan ett okonventionellt intryck. De båda sovrummen är inte helt igenom rätvinkliga. Det mindre kan bara ha sängen på ett sätt. Något som kan stå för minskad trångboddhet – här bor bara en person. Tidigare var det självklart att två barn skulle kunna dela rum. Vardagsrummet är genomgångsrum både till det lilla sovrummet och till det minimala köket. Här blir det svårt att få plats med ett matbord. Den här planen hade varit otänkbar under miljonprogrammet. Den obetydligt, men ändå, minskade bostadsytan anger också att vi befinner oss bortom det stora projektet.

terräng och vegetation har bevarats. Pertti Bengtsson och Robert Martin på Matells arkitektkontor har svarat för utformningen. Två av gårdarna med sammanlagt 81 lägenheter byggdes som bostadsrätter för att främja en blandning av boende med olika ekonomi inom enklaven.<sup>25</sup> En sådan ambition kunde ju redan ses i Norra Gottsunda där hyresradhusen erbjöd rymligare bostäder som en motvikt mot de många tvåorna och treorna i flerbostadshusen.

Man kan röra sig mellan de trånga gårdarna genom passager eller valv och ständigt uppleva nya perspektiv: ett slags programmerad överraskning. På gårdarna finns såväl sparade tallar, planterade björkar som lekplatser och tvättstugor, ibland också en skuggande pergola. Fasaderna är klädda i tegel i olika toner – en färg för varje gård, från gult till rosabrunt och rött. Husen får liv inte bara av de olika takhöjderna, utan också av branta takfall, burspråk och ytterdörrar i olika måttade



FIGUR 9: Självvägda radhus i kv Gitarren, byggherre Diös, arkitekt NOARK, 1979. Röda stugor med vita snickerier avslutar det moderna Gottsundas utbyggnad. På minimala tomter ligger husen antingen med gavlarna mot gatan eller i sammanbyggda längor. FOTO: Christina Thunvall 2003.

färger. Utomhusbrevlådorna är viktiga markörer. Det lilla vinkelräta planket vid entréer och cykelställ ger insynsskydd åt markplanets lågt liggande lägenheter. Persiennerna i fönstren vid passagerna är ofta neddragna, något som markerar ett behov av avskildhet.

Lägenhetsplanerna varierar några teman. De större lägenheterna har två plan. Somliga rum är trekantiga, aparta ytor svåra att möblera. Formerna betingas av gårdarnas oregelbundenhet och lägenheternas ringa storlek. ”Byggarna var irriterade över de trånga ytorna – det var komplicerat att arbeta med dessa små mått.”<sup>26</sup> Planen för en trea om 72 kvm hade varit otänkbar för 1970-talets lägenhetsnorm. Det ena sovrummet som bara går att möblera på ett vis kan endast nås från vardagsrummet; köket är tämligen litet och kvadratisk; hur man än ställer matbordet kommer det i konflikt med köksarbetet. Ett väl utrustat badrum hör till varje lägenhet och förråd och klädkammare har nu oåterkalleligen flyttat in i själva bostaden.

De självvägda radhusen i kvarteret Gitarren från 1980 får bli vårt sista stopp. På så vis exemplifieras också det sena 1970-talets intensiva byggande av radhus och småhus. De ligger mellan Orkestervä-

gen och det några hundra meter breda grönbälte som skiljer Gottsunda från den välbärgade villastadsdelen Sunnersta. Det innehåller 53 tvåvånings radhus ritade av NOARK. Husen har minimala tomter och ligger mycket tätt, samlade till smala gatustråk. Parkeringar och garage är placerade vid infarten. Arkitekturen är enhetlig – röd panel, rejäla sadeltak, fönstren är små, stående rektanglar avdelade på tvåren, fönsterfoder och knutar är vita. Övervåningens fönster vilar på ett smalt våningsband, också det vitt. Variation har skapats genom att husen ömsom ställs ett och ett med gavlarna mot gatan och med lägre förråd emellan, ömsom i sammanbyggda längor utmed gatan. Återkommande är lösningen att förråden binder ihop huskropparna. Asfalten kryper nära, men de små egna täpporna väger kanske upp gemensamma grönstråk. Garagen och parkeringarna bildar samtidigt ett slags ingenmansland mellan Orkestervägen och de röda husen.

### Förändringar

Gottsunda med alla sina årsringar erbjuder en provkarta på skilda formspråk. Efter den sakliga, strama och storskaliga modernismen följer lekfull-

het och variation som exempelvis i Dirigentens tegelhus med sadeltak och omväxlande vinklar och i Gitarrens röda radhus med vita knutar. Underhåll och förändringar som de äldre husen genomgått är också intressanta att iaktta. Både estetiska och funktionella krav har medfört nya inslag och ombyggnader.

En påtaglig förändring i Norra Gottsunda är uppförandet av 26 smålägenheter på ett parkeringsdäck som aldrig utnyttjats fullt ut. Denna för tätning, ett lokalt exempel på ”infill”, stod färdig 2003 och var ett led i Uppsalahems satsning på att förbättra boendemiljön i området.<sup>27</sup>

Också förändringar i det lilla säger mycket om nya förhållningssätt. Norra Gottsunda har genomgått en uppfräschning och kompletterats på olika sätt. På de höga skivhusen har de tegelklädda banden som förut sträckte sig ända upp till takkanten nu försetts med en brun bred avslutning som knyter an till de mellanliggande bruna plåtpartierna. På så sätt bildas ett sammanhängande brett band som löper runt hela husen. Det som modernismen i sin mera vardagliga tappning kritiserades för - hus utan början eller slut - har nu åtgärdats. I området med lamellhus i tre våningar har grindstolpar i sten ställts ut. Med tanke på att förbipasserande har full insyn i markplanets fönster kan säkert dessa rumsliga markeringar ge en välbehövlig känsla av revir och entré. Andra exempel är gatuskyltar i blå, gammaldags emalj, franska fönster och spaljeer. Balkongernas plåtdetaljer har målats om, dels i vitt, men också med accenter i rött och gult, något som både skapar variation och identitet. Tilläggen andas omsorg och intimitet. Att radhusen närmast Gottsundagipen genomgående har egna brevlådor (brevinkastet finns kvar i ytterdörren) är en förändring i samma riktning.

## Miljonprogrammet och dess fortsättning i konst- och arkitekturhistoria

Det torde idag råda en tämligen samstämmig uppfattning om att det finns en kontinuitet mellan det svenska bostadsbyggandet direkt efter kriget och det som skedde i betydligt större skala 20-talet år senare. Att de värderas olika är dock tydligt. Just den ”negativa värderingen” av arkitekturens estetik och gestaltning kan ha hämmat konst- och

arkitekturhistoriker; för det är just denna kår som senare än andra - arkitekter, etnologer, sociologer för att nämna några - har gripit sig an miljonprogrammet.<sup>28</sup> Till detta hör också den mer eller mindre givna ”eftersläpningen”; 1980-talet såg en rad publikationer om det svenska folkhemsbygget. På denna ”kanonisering” av, till att börja med främst 1930- och 40-talens bidrag, följde några år senare ett stort intresse för 1950-talet. Vid 1990-talets mitt började man så smått också tala om kvaliteterna i 1960-talets bostadsbyggande.<sup>29</sup> Av litteraturen från senare år vill vi särskilt framhålla antologin *Rekordåren - en epok i svenskt bostadsbyggande* (red. Thomas Hall) från 1999 som en mycket god kunskapskälla.<sup>30</sup> Titeln syftar på åren 1961-1975; miljonprogrammet innebar inte något helt nytt - bostadsbyggandet befann sig redan i ett intensivt läge när det inleddes. Boken ger en nyanserad bild av skedet. Den slår hål på de envisa föreställningarna om människofientlig betongöken och om höghus utkastade i skogen.

Att byggnadshistorikerna tog till orda först när bebyggelsen ställde krav på upprustningsåtgärder, hör givetvis också hit - så som andra forskare verkamma i andra fält tidigare reagerat på behovet av sociala insatser. Till sammanhanget hör att hela 80% av den svenska husmassan har tillkommit efter 1945. Att det som var så nyss börjar bli historia, och att 1960- och 70-talens bostadshus och -miljöer enligt gällande lagstiftning omfattas av samma antikvariska skydd som äldre arkitektur, kan ibland väcka förvåning. Men kravet på varsamhet gäller alltså numera *all* bebyggelse.<sup>31</sup>

Till bakgrunden hör de s.k. turn-around-förändringar som en del hus genomgick på 1980-talet. Denna första våg av omdaningar av det moderna bostadsbeståndet ägde företrädesvis rum i stadsdelar där höga förväntningar ställdes på ”omgörningens” betydelse för attraktivitet och trivsel. Det förekom att hela våningsplan lyftes bort och att geometriska skivhus fick en mera livfull verkan genom fönsterspröjs och burspråk, och den grå betongen kunde få en ny varm ton i pastell. Greppt finns också i vår stadsdel: ”Galaxen”, ett av skivhusen i Södra Valsätra, ett flerbostadshus med vanliga lägenheter byggdes om till servicehus med äldreboende och förvandlades till oigenkännlighet med husknutar, burspråk, fönsterspröjsar och fasadplåt i cremefärg och lindblomsgrönt. Fasa-

derna visar upp variation och rytm; här tillfördes allt det som man då ansåg att 1970-talets arkitektur saknade. Galaxens vårdboende som beställdes av Uppsala kommun ritades av Allark AB och stod klart 1993.<sup>32</sup> Föga förvånande hånas idag sådana radikala ingrepp; intresset för 1960- och 70-talens bostadsarkitektur ser annorlunda ut; nu finns också en annan kunskap. År 2004 gav Riksantikvarieämbetet ut handboken *Förändra varsamt*, en skrift med ambitionen att framhålla de många kvaliteter som finns i den här typen av bebyggelse innan de förvanskas på grund av bristande kunskaper och uppskattning.<sup>33</sup>

Hur märks då de nya rönen om man sträcker sig utanför speciallitteraturen? I *Att bygga ett land* från 1998 som tar upp hela 1900-talets svenska arkitektur skriver exempelvis arkitekturhistorikern Claes Caldenby att miljonprogrammets höga hus är en schablon, och att det vanligaste miljonprogramshuset var ett trevånigt flerfamiljshus i ett medelstort eller mindre samhälle.<sup>34</sup> Något sådant märks dock inte i den rikt illustrerade boken. Här finns däremot några riktigt storskaliga områden; Rosengård i Malmö får dock varken årtal eller arkitektnamn, och fotografiet överensstämmer med den emblematiske bilden av miljonprogrammet: det är svartvitt och taget från luften. Föreställningen om de höga husen tycks skymma sikten. Vad som också tydligt framstår, är att det ”typiska” inte är så roligt att uppehålla sig vid.

På så sätt kan det lokala exemplet, här Gottsunda-Valsätra, få en än vidare betydelse. Det nära och vardagliga visar sig vara mera representativt än ”berättelsens” miljonprogram; historieskrivningen måste omvärderas.

## Att göra fullskalestudier

Genom åren har vi gjort återkommande utflykter till stadsdelen, under alla årstider. Oftast har vi tagit buss nummer 7 till Gottsunda Centrum och sedan strövat till fots genom olika enklaver. Stadsdelen är så vidsträckt att vi aldrig fått med alla områden vid ett och samma besök. Då vi har cyklat har vi utnyttjat det finmaskiga nätet av gång- och cykelvägar som skapar förbindelser inom stadsdelen och knyter samman Gottsunda-Valsätra med det övriga Uppsala.

Vårt sätt att röra oss här är inte alldeles själv-

klart – stadsdelen är som alla grannskapsenheter konstruerad för bilen.<sup>35</sup> Kanske skulle planerarna tycka att det vore rättvisare att bedöma stadsdelen ur bilistens perspektiv. Men trafiksepareringen, som är helt genomförd i stadsdelens samtliga enklaver utom i Valsättras villaområden, är ju i och för sig ett uttryck för gåendes och cyklisters och inte minst lekande barns rätt att röra sig utan att hotas av snabba och hårda bilar. Kanske var trafiksepareringens främsta syfte att garantera bilisternas framfart, att befria dem från irrationella och långsamma störningsmoment? Beteckningen ”trafikanter” var ju för övrigt under 1960-talet förbehållen bilister. Först senare kom den att innefatta också fotgängare och cyklister.<sup>36</sup> Men lika väl som bilisterna skulle ha en snabb och fri framfart var ett viktigt inslag i grannskapsplaneringen att bostädernas närhet skulle vara trygg framför allt för barnen – detta innebar bilfrihet. Grannskapen var anpassade både till bilen och till barnfamiljerna.<sup>37</sup>

En paradoxal effekt av trafiksepareringen ur den gåendes perspektiv är att bebyggelsen blivit mycket utspridd, avstånden blir avsevärda både inom enklaverna, men framför allt mellan dem. Gottsunda Centrum ligger egentligen inom rimligt gångavstånd endast för de boende i själva centrumanläggningen och enklaven strax bakom. De gående har samtidigt med säkerheten fått lång väg till olika nyttigheter som butiker och skolor. Att centrum kom att anläggas inte endast för stadsdelen utan för hela sydvästra Uppsala förändrade alltså förutsättningarna för de boende i Gottsunda-Valsätra. De fick i och för sig ett rikt utrustat centrum på ganska nära håll men det skedde på bekostnad av så gott som all närservice på bekvämt gångavstånd.

Trafikplaneringens konsekvenser blir tydliga när man vistas i ett område – på ett helt annat sätt än när man läser planer och studerar skrifter. Det är också tacksamt att få känna igen sig och få ord på ordlösa erfarenheter som man delar med många. Just detta har varit en viktig *gemensam upplevelse* i vandringarna som varit så betydelsefulla i vår undervisning. Svårigheten att orientera sig, det frikostiga inslaget av naturmark och bebyggelsens utspridning är allt företeelser som hänger samman med varandra och är kopplade till modern förortsplanering. Det är ont om platser där man får överblick så att man kan orientera sig. Centrum är

den största öppna ytan, det ligger förhållandevis lågt och man ser inga bostadsområden härifrån.

Det är inte lätt att leta sig fram i Gottsunda-Val-sätra. Cykel- och gångvägarna har inga namn. Ett gatu- eller vägnamn fungerar ofta som adress för ett helt bostadsområde. Så har också orienteringskartor i allmänhet satts upp vid entrén till varje enklav. Typiskt är att de finns i anslutning till parkeringsplatserna, där bilisterna anländer till området. Detta förhållande ger också signalen till den främmande ”inkräktaren” att detta är privat område. Funktionssepareringen, bara bostäder koncentrerade för sig, ger lätt den effekten. Här finns många människor men inget offentligt rum.<sup>38</sup>

Att objuden gå in i en modern bostadsenklav kan kännas lika otillåtet som att gå in på gården i ett slutet innerstadskvarter. Men om varje enklav kan uppfattas som avskild och privat så finns också en intern ordning med vissa mer offentliga delar och andra som är mer privata. Så brukar entrédörrarna vara placerade mot enklavens vägslinga medan uteplats och balkong ofta finns på motstående sida, trädgårds- eller skogssidan. In i skivhusen kommer man antingen från det nät av gångvägar som genomkorsar enklaven eller från de gårdsbildningar som uppstår där hus ligger tre eller fyra kring en gräsplanterad ruta. Det är inte kristallklart vad som är allmänt eller privat här. Och avskildheten i ett område med många flerfamiljshus är ju inte densamma som i ett villaområde med självägda hus.

## Ord, kropp och rumsligheter

Länge har det saknats en vedertagen terminologi för att tala om moderna bostadsområden. Och ord är viktiga, inte bara för att göra beskrivningar utan för *seendet* som sådant, vare sig det gäller att förmedla generella drag eller enskilda detaljer. När man talar om traditionella stadsmiljöer däremot använder man sig av till synes självklara, sedan länge vedertagna termer som axialitet, gator, ”rum” och torg. Ordbristen beror dels på att moderna förortsområden hittills inte har beskrivits och karaktäriserats i någon nämnvärd grad. Men när så sker skiner ofta den omedvetna referensen igenom: Den täta staden och mer traditionell arkitektur. I stället utgår karakteriseringen från det som *inte finns*: här finns ingenting som ”lockar fantasin”, det saknas

”rytm”, ”gränser och komplexitet”.<sup>39</sup> Denna brist på ord befinner sig dock i förändring. Termer som riktigare, och enligt vår mening också mer neutralt, beskriver samma arkitektoniska grammatik håller på att vinna mark. Formuleringar om en planering *utan* trottoarer och *riktiga torg*, eller om hus som *saknar* sockel och markerad takstol kan skrivas annorlunda – trafikseparering, parallellställda hus och geometriska huskroppar med plana tak – just så som stora delar av bebyggelsen i Gottsunda-Val-sätra är utformad.<sup>40</sup> Eftersom begreppen är viktiga förmedlande instrument, har vi också lagt oss vinn om att finna de rätta orden.

När vi tillsammans med studenterna satt ord på våra intryck har vi också utsatt våra egna förutfattade och ibland välmenande uppfattningar för granskning och omprövning. Trafiksepareringens konsekvenser har vi så att säga fått in på kroppen; vi kan intyga hur de vinkellagda huskropparna genom sin stora skala inte alls åstadkommer de rumsskapande kvaliteter som man kan få intryck av vid en första blick på områdeskartan. På samma vis har vi kunnat konstatera betydelsen av markörer som förstärker det privata som planteringar och brevlådor – vi kan märka det i vårt eget sätt att röra oss i enklaverna. Men vi har också kunnat konstatera hur 1980-talets jämförelsevis omväxlande arkitektur samtidigt inneburit trånga gårdar och insyn, och med ritningar i handen har vi lärare kunnat visa på försämrade planlösningar.

Vi har gått runt i enklaverna, inte just så som den funktionsseparerade och rationella planeringen förutsatt, utan vi har tvärat över skogsmarken mellan dem, och trots att vi varit utomstående har vi följt vägslingor reserverade för de boende. På så sätt har vi kunnat uppfatta att stadsdelen består av en mängd ytor och markplättar avskurna från varandra av trafikhierarkins vägar, tunnlar och parkeringsplatser. Terrängens karaktär och de kvarlämnade träden har nyckfullt och ibland charmfullt bidragit till bostädernas inramning. Diskrepansen mellan husens regelbundna gruppering på pappret och överskådligheten på marken har blivit tydlig.

Avslutningsvis kan konstateras att det har slagit väl ut att använda sig av detta konkreta exempel i undervisningen. Från dem som inte varit här förut har vi ofta fått höra att de kände igen sig; det ”såg ju ut som hemma”! Det okända/ökända visade sig



FIGUR 10: Gottsunda kyrka, ritad av Carl Nyrén, invigd 1980. Arkitekten ville skapa en motvikt mot centrumets amerikanska karaktär. Basilikaformen med takfall på olika nivåer, klockhuset med kyrktupp och den rosa träpanelen förenar onekliga tradition och fantasifullhet i sann postmodernistisk anda. FOTO: Emilie Karlsmo 2001.

vara en tämligen lugn stadsdel, något vanligt. De förväntade höghusen fanns ju där, men också låga flerfamiljshus, småhus och radhus. Och nästan ingen betong, utan rött eller gult tegel, och massor av grönt. Men detta var förstås något som de som bodde här redan visste.

### Hur var det då med kyrkan?

Gottsunda kyrka stod klar 1980. Församlingen hade bildats 1974, utbruten ur Helga Trefaldighets församling. Arkitekten, Carl Nyrén, hade ambitionen att bryta med omgivningens köpcentrum av "amerikansk" karaktär.<sup>41</sup> Nog ser kyrkan lite bortkommen ut bakom den stora parkeringsplatsen, men onekliga spännande. Materialet är rosa trä, komponenterna en fristående klockstapel och ett stort komplex rymmande kyrka och församlingslokaler. Den högresta kyrkokroppen är en basilika; skeppen anas i taklandskapet, klockstapeln har rentav en gammal hederlig kyrktupp. På en och samma gång finns här fornkyrklig tradition, gammal svensk träbyggnadstradition och lekfullhet. På många vis markerade Gottsunda kyrka något

nytt i svensk arkitektur vid ingången till 1980. Att kyrkan får illustrera Nationalencyklopediens korta artikel om Gottsunda är väl också riktigt. Fast från vår utgångspunkt är det inte annat än ironiskt då *ingenting* i byggnaden är representativt för stadsdelens mångfacetterade bebyggelse. Gottsunda är så mycket mera och något helt annat än en berömd kyrka.

---

*Emilie Karlsmo*, f. 1965, fil. dr. i konstvetenskap vid Uppsala universitet. Disputerade med avhandlingen *Rum för avsked. Begravningskapellets arkitektur och kosntnärliga utsmyckning i 1900-talets Sverige*, Göteborg/Stockholm, 2005. Har undervisat vid Lärarhögskolan i Stockholm, Södertörns högskola, Uppsala universitet och Växjö universitet.

emilie.karlsmo@konstvet.uu.se

*Christina Thunwall*, f. 1940, docent i konstvetenskap vid Uppsala universitet, 1995–2005 universitetslektor vid Institutet för bostads- och urbanforskning.

christina.thunwallo@bredband.net

---

## Noter

1. Sonja Vidén redogör ingående för epokens bostadsproduktion i "Rekordårens bostadsbyggande", *Rekordåren: en epok i svenskt bostadsbyggande*, Thomas Hall red., Stockholm 1999 s. 31–58.
2. I vår kommande studie med arbetsnamnet "Gottsunda-Valsätra: ett s.k. miljonprogramsområde i Uppsala och dess fortsättning" gör vi inga anspråk på att fånga hur det är att bo och leva i stadsdelen. Inte heller tar vi upp frågor som segregation eller sociala åtgärdsprojekt. Sådana frågor besvaras bättre av forskare från andra fält. Vi menar att det finns behov av en arkitekturhistorisk skildring. Frågan är om vi hade känt samma outtalade "förväntan" på sociala aspekter om vi hade skrivit om en annan plats med "oomtvistligt" estetiskt värde eller där intresset motiverats av ett tillräckligt långt tidsavstånd.
3. Gottsunda-Valsätra har genom åren inte behandlats på ett enhetligt sätt i kommunens statistik. 1975 var Valsätra en stadsdel och Gottsunda en annan. På 1980-talet behandlades de båda som en enhet, något som pågick ända till 2003. År 2004, då stadsdelen splittrades i två, hade Gottsunda 9 542 invånare och Valsätra 4 123. Innerstaden blev då med sina 13 251 invånare Uppsalas största stadsdel.
4. De flesta uppgifterna i detta avsnitt är hämtade från iakttagelser genom självsyn och ur Uppsalahems och HSB:s reklambroschyrer för nya bostadsområden. Där presenteras fakta och lägenhetsplaner.
5. I undervisningen har vi gjort exkursioner med betydligt fler anhalter. I vår kommande skrift om Gottsunda-Valsätra planerar vi att lägga upp en kortare och en längre rundvandring.
6. Ingemar Ehlin, "Sven Jonsson – bostäder och skolor", *Uppsalas arkitekter och arkitekternas Uppsala*, Lars Lambert red., Uppsala 2002, s. 205–210, s. 207.
7. Lisbeth Söderqvist "Exempel på hustyper i Stockholms förortskommuner", *Rekordåren*, 1999, s. 95 f.
8. Skivhus med högst 8 våningar var ekonomiskt fördelaktiga att bygga – de behöver bara en hiss per trapphus medan högre hus kräver två hissar, Söderqvist 1999, s. 98.
9. Vidén 1999, s. 41.
10. Vidén 1999, s. 47.
11. Befrielsens vindar vad gällde god möblerbarhet, minimimått på olika typer av rum m.m. innebar att de lärdomar som dragits av bostadsstudier, och som de välstuderade bostadsplanerna från 1950-talet och framåt gav uttryck för övergavs på 1980-talet, se Eva Björklund, "Allrum eller salong: folk och herrskap i den svenska bostadens utveckling", *Arkitekturmuseet årsbok 2000: Hem i förvandling*, s. 76–101.
12. *Uppsala Nya Tidning* 29.10.1969, "Första delplanen klar för 25 000 i Gottsunda".
13. Brunfelter, Johan, *Att bygga gemenskap. En studie av centrumanläggningar i Uppsala och Västerås uppförda under perioden 1950–75*, D-uppsats i Konstvetenskap, Uppsala universitet vt 1996, s. 37–42. Uppsatsen presenterar centrumanläggningen i Gottsunda både med text, ritningar och fotografier.
14. Brunfelter 1996, s. 41.
15. Per-Olof Lefvert (stadsarkitekt och ansvarig för planeringen av Gottsunda) i intervju, 27.6.2002.
16. *ÖBO-kommitténs inventering* 1975, s. 203.
17. Mats Franzén och Eva Sandstedt, *Grannskap och stadsplanering. Om stat och byggande i efterkrigstidens Sverige* (diss.), Uppsala 1981 (nyutgåva 1993), t.ex. s. 165 f.
18. Anna-Johanna Klasander, *Stadsdelar. Förorter som stadsbyggnadsfråga*, Göteborg: Chalmers 2001; Anna Johanna Klasander, *Suburban navigation. Structural coherence and visual appearance in urban design*, Göteborg: Chalmers (diss.) 2003. Sammanfattad i Anna Johanna Klasander, "Challenges of the modernist urban landscape. On urban design and (sub)urban space", *Nordisk arkitekturforskning*, 1/2005, s. 37–46.
19. Klasander 2005, s. 37 ff.
20. Tommy Möller och Hans Norman, *Uppsala stads historia II: Nittonhundratalets Uppsala*, red. Torgny Nevéus, Uppsala 2002, s. 346 f.
21. Karl-Olov Arnstberg, "Genrebilden av miljonprogrammet", *Arkitekturmuseet årsbok 1996: En miljon bostäder*, s. 24–33. I stigmatiseringen av "förorten" har föreställningen om en från normen avvikande "annorlundahet" varit konstant för att (i olika tappning) "maktrelationen mellan Oss och Dem ska kunna upprätthållas" där inte minst medias användande av ord och bilder är av stor betydelse, se Urban Ericsson, Irene Molina och Per-Markku Ristilampi, *Miljonprogram och media: Föreställningar om människor och förorter*, Stockholm Norrköping 2002, s. 24–40.
22. Ett tidigt exempel på massiv förortskritik, där olika opinionsbildare, "intellektuella" och andra skribenter gjorde gemensam front gällde Skärholmen i Stockholm år 1968; snart följde drevet mot andra nybyggda områden, se Franzén, Sandstedt 1981, s. 17–25. För historieskrivningen ur en samtida aktörs – arkitekturkritikerns – synvinkel, se Olle Bengtson, "Hundra års bostadspolitik – mellan pest och kolera", *Arkitekturmuseet årsbok 2000: Hem i förvandling*, s. 122–144.
23. Annika Almqvist, *Drömmen om det egna huset: från bostadsförsörjning till livsprojekt*, Uppsala (diss.) 2004.
24. Bertil Bergqvist, *HSB Uppsala 60 år*, Uppsala 1993, s. 22f.
25. *Uppsala bygger på åttioalet*, 1992, nr 22, s. 72, Ehlin 2002 s. 25 f.
26. Stadsbyggnadsdirektör Ingvar Blomster i föredrag på Uppsalas museum 13.2.2002.
27. *Uppsala Nya Tidning* 8.2.2003, "Parkeringshus pryds med smålägenheter".
28. Kristian Berg, "Miljonprogrammet som forskningsfält", i *Rekordåren* 1999, s. 11–23, s. 20.
29. Eva Rudberg intar här en särställning både som forskare och folkbildare, se exempelvis Eva Rudberg, *Folkhemmets byggande under mellan- och efterkrigstiden*, Stockholm 1992. Intresset för efterkrigstidens svenska bostadsbyggande kan följas i Arkitekturmuseets årsböcker, temat för år 1995 var 1950-talet; 1996 var det dags för 1960-talet med titeln *En miljon bostäder*.
30. *Rekordåren – en epok i svenskt bostadsbyggande* (red. Thomas Hall), Karlskrona 1999. Boken recenserar av Gärd Folkedotter i *Nordisk Arkitekturforskning* 2000/3, s. 90–96 och av Bengt O.H. Johansson i *Arkitektur* 2000/2, s. 60–63.
31. Kersti Berggren, "Varsam ombyggnad av det högmoderna bostadsbeståndet", *Nedslag i värmländsk arkitektur 1945–2001*, Karlstad 2001, s. 65–77.

32. Uppgifter på telefon 23.10.2006 från Susanne Eriksson, fastighetschef, Uppsalahem AB.
33. *Förändra varsamt: vägledning vid ombyggnader av rekordårens bebyggelse* (red. Nilsson Samuelsson), Stockholm 2004. I boken sammanfattas inledningsvis gällande lagstiftning. På denna följer en genomgång av några av byggnadernas viktigaste beståndsdelar att respektera vid ombyggnad. Till sist redovisas resultaten från tre fallstudier från Stockholm (Alby), Malmö (Almgården) och Göteborg (Västra Gårdsten).
34. Claes Caldenby, "De stora programmets tid: 1960-75", *Att bygga ett land*, Claes Caldenby red., 1998, s. 143-169, s. 144.
35. Franzén och Sandstedt 1981, s. 163 (och andra ställen).
36. Christina Thunwall, *Genomfart och gågata. Om trafikmiljön i centrum av tre svenska städer efter 1945*, Gävle 2002, s. 15.
37. Franzén och Sandstedt 1981, s. 163.
38. Klasander 1999, s. 129.
39. Se Inger Bergström, "Behöver modernismen moderniseras? Om estetik och funktion i ytterstaden", *Stadsdelens vardagsrum: ytterstadens offentliga platser och liv*, red. Louise Nyström, 2000, s. 71-88.
40. För en gedigen introduktion till planering, byggande och terminologi, se Cecilia Björk och Laila Reppen, *Så byggdes staden*, Stockholm 2000, liksom föregångaren Cecilia Björk, Per Kallstenius, Laila Reppen, *Så byggdes husen 1880-1980. Arkitektur, konstruktion och material i våra flerbostadshus under 100 år*, Stockholm 1983.
41. Carl Nyrén, "Gottsunda kyrka", *Arkitektur* 1983/8, s. 8-10.

## Källor och litteratur

### Otryckta källor

Föredrag om byggande i Uppsala av stadsbyggnadsdirektör Ingvar Blomster på Upplandsmuseet den 13 februari 2002.  
 Intervju den 27 juni 2002 med Per-Olof Lefvert, stadsarkitekt och ansvarig för planeringen av Gottsunda.

### Tryckta källor och litteratur

- Almqvist, Annika, 2004, *Drömmen om det egna huset. Från bostadsförsörjning till livsprojekt*, Uppsala (diss.).
- Arnstberg, Karl-Olov, 1996, "Genrebilden av miljonprogrammet", *Arkitekturmuseet årsbok* 1996 (s.24-33).
- Bengtson, Olle, 2000, "Hundra års bostadspolitik - mellan pest och kolera", *Arkitekturmuseet årsbok* 2000 (s. 122-144).
- Kristian Berg, 1999, "Miljonprogrammet som forskningsfält", *Rekordåren*, Karlskrona (s. 12-23).
- Berggren, Kersti, 2001, "Varsam ombyggnad av det högmoderna bostadsbeståndet", *Nedslag i värmäländsk arkitektur 1945-2001*, Karlstad (s. 65-77).
- Bergqvist, Bertil, 1993, *HSB Uppsala 60 år*, Uppsala.
- Bergström, Inger, 2000, "Behöver modernismen moderniseras?: Om estetik och funktion i ytterstaden", *Stadsdelens vardagsrum: ytterstadens offentliga platser och liv*, red. Louise Nyström (s. 71-88).
- Björk, Cecilia och Reppen, Laila, 2000, *Så byggdes staden*, Stockholm.
- Björk, Cecilia, Kallstenius, Per och Reppen, Laila 1983, *Så byggdes husen 1880-1980. Arkitektur, konstruktion och material i våra flerbostadshus under 100 år*, Stockholm.
- Björklund, Eva, 2000, "Allrum eller salong. Folk och herrskap i den svenska bostadens utveckling", *Arkitekturmuseet årsbok* 2000 (s. 76-101).
- Brunfelter, Johan, 1996, *Att bygga gemenskap. En studie av centrumanläggningar i Uppsala och Västerås uppförda under perioden 1950-75*, D-uppsats, Konstvetenskapliga institutionen, Uppsala universitet
- Caldenby, Claes, 1996, "De stora programmets tid: 1960-75", *Att bygga ett land: 1900-talets Svenska arkitektur*, red. Claes Caldenby, Stockholm 1998 (s. 143-169).
- Ehlin, Ingemar, 2002, "Sven Jonsson - bostäder och skolor", *Uppsalas arkitekter och arkitekternas Uppsala*, red. Lars Lambert, Uppsala (s. 205-210).
- Ericsson, Urban, Molina, Irene och Ristilampi, Per-Markku, 2002, *Miljonprogram och media: Föreställningar om människor och förorter*, Stockholm Norrköping.
- Folkesdotter, Gärd, 2000, rec. av Rekordåren i *Nordisk Arkitekturforskning* 2000/3, (s. 90-91).
- Franzén, Mats och Sandstedt, Eva, 1981, *Grannskap och stadsplanering. Om stat och byggande i efterkrigstidens Sverige*, Uppsala (diss.) (nyutgåva 1993 under titeln *Välfärdsstad och byggande. Om efterkrigstidens nya stadsmönster i Sverige*, Lund).
- Förändra varsamt: vägledning vid ombyggnader av rekordårens bebyggelse*, 2004, red. Nilsson Samuelsson, Stockholm.
- Inventering av stadsdelar och tätorter inom Uppsala kommun avseende miljö-,service-, befolknings- och boendeförhållanden*, 1975 (= ÖBO-kommitténs inventering) Uppsala.
- Johansson, Bengt O.H., 2000, "På de utsvängda brallornas tid", rec. av Rekordåren i *Arkitektur* 2000/2 (s. 60-63).
- Klasander, Anna-Johanna, 2001, *Stadsdelar. Förorter som stadsbyggnadsfråga*, Göteborg.
- , 2003, *Suburban navigation. Structural coherence and visual appearance in urban design*, Göteborg: Chalmers (diss.).
- , 2005, "Challenges of the modernist urban landscape. On urban design and (sub)urban space", *Nordisk arkitekturforskning*, 1/2005 (s. 37-46).
- Nyrén, Carl, 1983, "Gottsunda kyrka", *Arkitektur* 1983/8 (s. 8-10).
- Möller, Tommy och Norman, Hans, 2002, *Uppsala stads historia II: Nittonhundratalets Uppsala*, red. Torgny Nevéus.
- Rekordåren: en epok i svenskt bostadsbyggande*, 1999, red. Thomas Hall, Karlskrona.
- Rudberg, Eva, 1992, *Folkhemmets byggande under mellan- och efterkrigstiden*, Stockholm.
- Söderqvist, Lisbeth, 1999, "Exempel på hustyper i Stockholms förortskommuner", *Rekordåren*, Karlskrona (s. 95-99).
- Thunwall, Christina, 2002, *Genomfart och gågata. Om trafikmiljön i centrum av tre svenska städer efter 1945*, Gävle.
- Uppsala bygger på åttiotalet*, 1992, red. Ingemar Ehlin, Uppsala.



*Uppsala Nya Tidning* 29.10.1969, "Första delplanen klar för 25 000 i Gottsunda."

*Uppsala Nya Tidning* 8.2.2003, "Parkeringshus pryds med smålägenheter."

Vidén, Sonja, 1999, "Rekordårens bostadsbyggande", *Rekordåren*, Karlskrona (s. 31–58).

## An Uppsala district

by *Emilie Karlsmo & Christina Thunwall*

### Summary

For several years now, the Gottsunda-Valsätra district of Uppsala has been made a subject of study in the teaching of art history. The authors have judged it worth while presenting what to many people is an alien but also notorious place in a direct and at the same time neutral manner, viewing it in relation to important studies of the Million Homes programme (1965–1974) published in recent years.

What makes this district specially interesting is that the construction of multi-family housing had a direct sequel here after 1974, whereas in most other places the production petered out or was superseded by the construction of single-family dwellings. Gottsunda-Valsätra plainly illustrates the drastic transformation of housing production in terms of both scale and design: from large scale to small units of greatly varying character. At the same time there are also good opportunities here of seeing how the Million Homes programme itself included dwellings of different kinds and sizes and that the traditional image of nothing but tower blocks is a misrepresentation. Three-storey blocks with red or yellow facing brick were the commonest type of building during this period. The somewhat far-flung Gottsunda-Valsätra district is held together by the road system and the terrain with its abundant vegetation, which in turn

helps to screen the different housing enclaves off from each other. The district incorporates many elements of neighbourhood planning, a point to which special attention is paid. Similarly, the authors comment on criticism of Million Homes programme developments and the new ideals of housing construction that were launched some way into the 1970s. Changes connected with refurbishment over the past 10 or 15 years are touched on. Among other things, the buildings have been provided with marked entrances and semi-private zones. Finally the authors discuss the value of seeing an environment with one's own eyes and, for example, being confronted with the consequences of traffic separation, not only from the motorist's point of view. The words and concepts employed on the subject of modern suburban development reflect an unfamiliarity with taking the suburb's innate preconditions as the starting point. Often they express a feeling of deprivation – regret that the suburb is not like the self-contained stone city. Students usually come away from the district like Gottsunda-Valsätra with positive impressions. Those who have not been here gain an impression of tranquillity and normalcy. Those already familiar with the place know of course that the prejudiced image conceals a manifold reality.